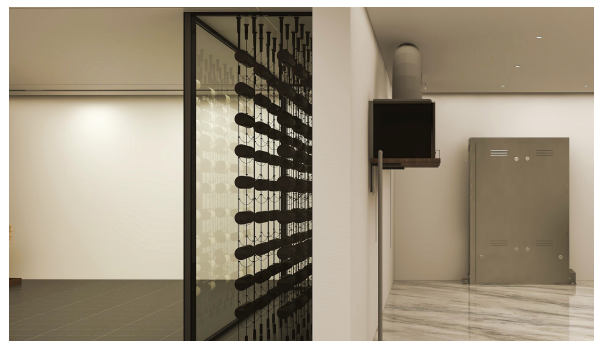
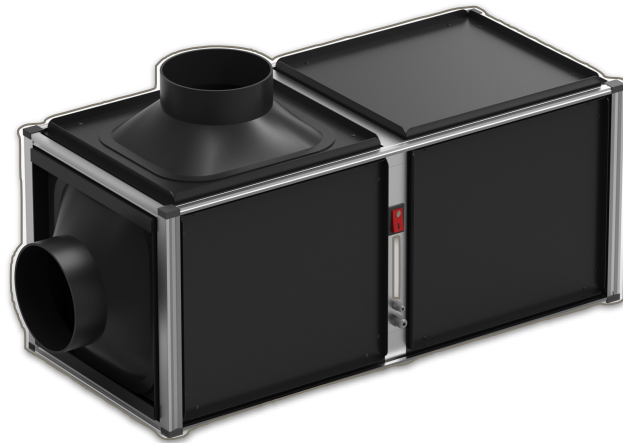


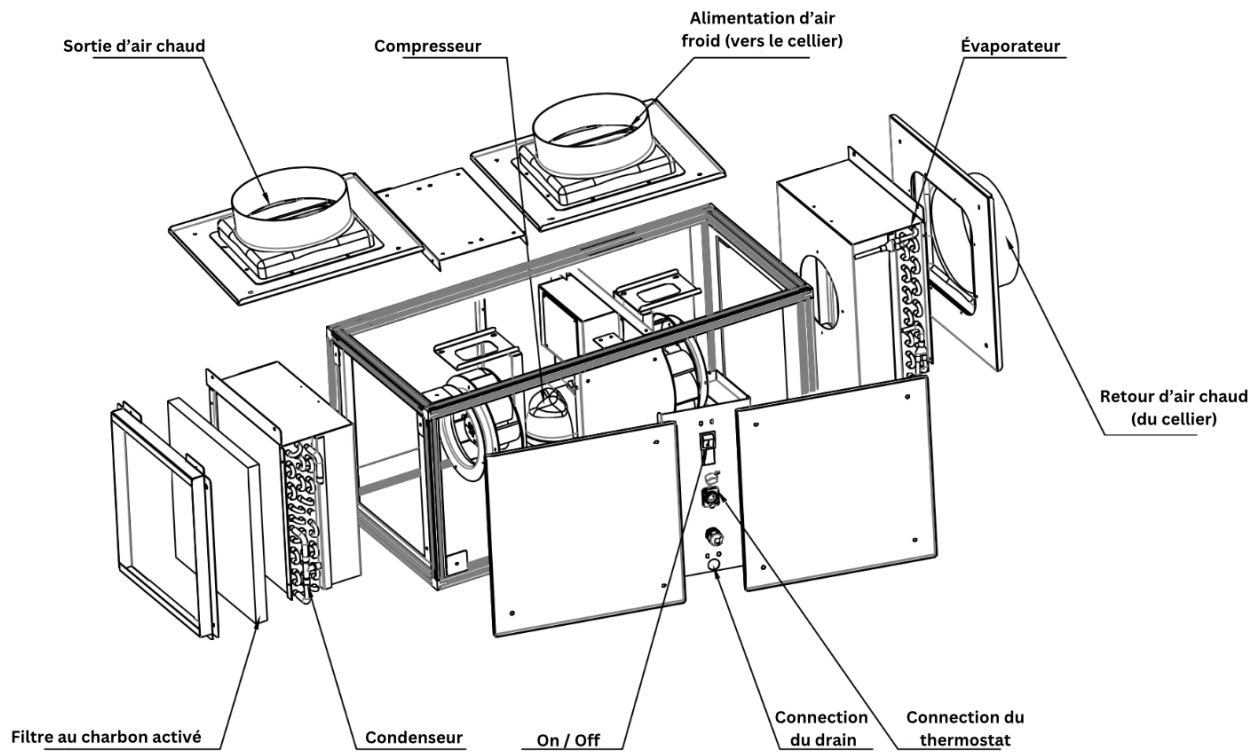
# PANTHAIRE

## Apex 3500

### Manuel d'utilisation



# Aperçu du produit



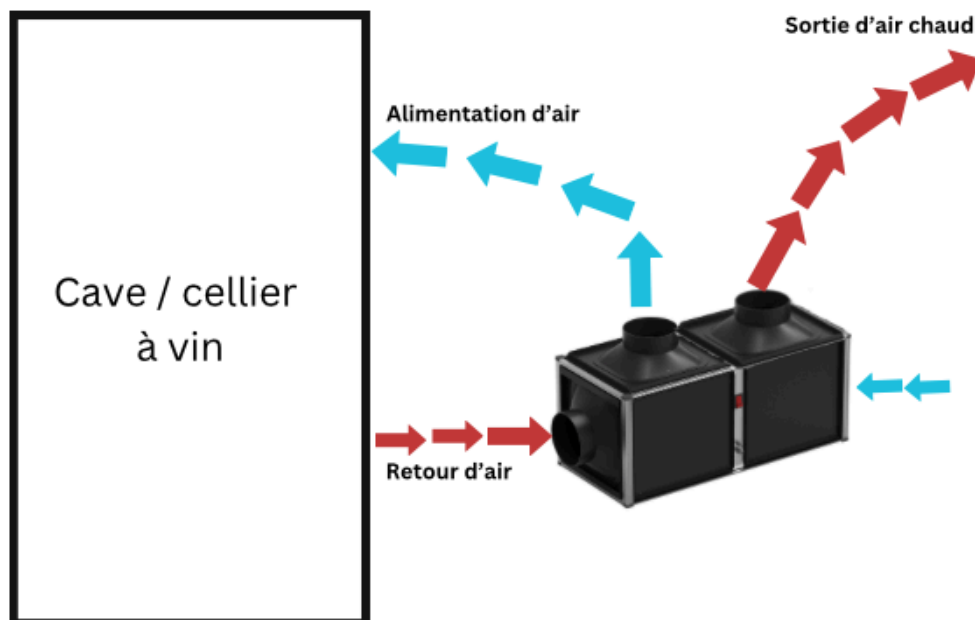
# Configuration des conduits



Utiliser des conduits pour connecter l'unité Panthaire aux sorties d'alimentation et de retour dans votre cave à vin. Utiliser uniquement des conduits isolés pour minimiser les pertes de refroidissement, pour éviter la condensation et pour réduire le bruit. Utiliser des conduits sur la section du condenseur pour rediriger ou absorber le son, faire entrer de l'air extérieur à l'entrée de l'unité et/ou pour évacuer l'air chaud.

**Note:** Ne pas dépasser un total de 25 pieds pour chaque longueur de conduit et un total combiné de 50 pieds pour les longueurs d'alimentation et de retour.

## Schéma descriptif

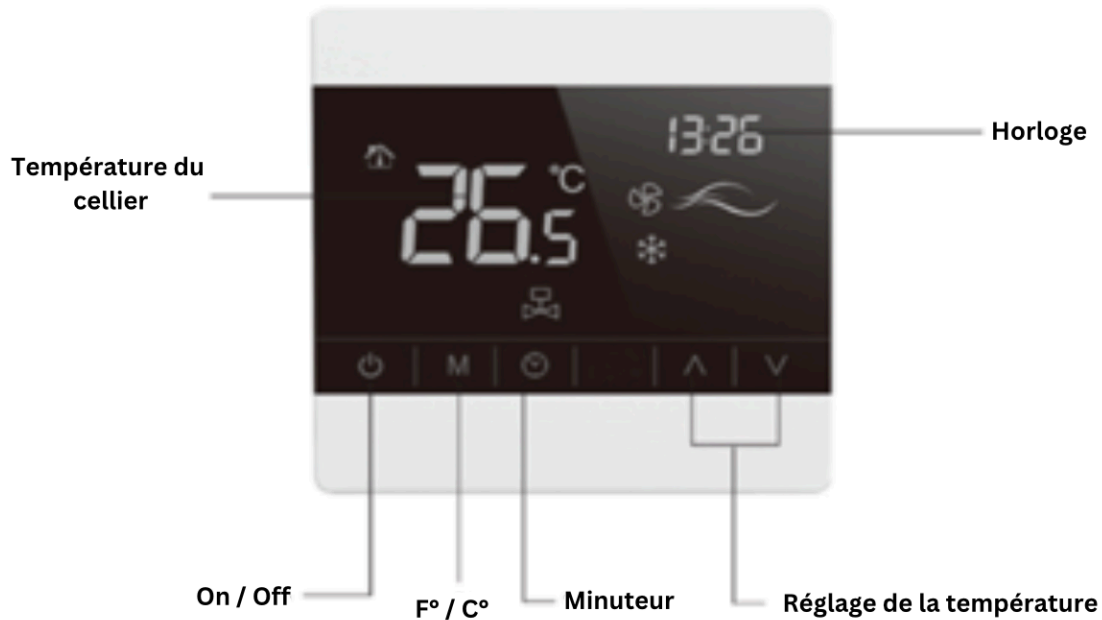


# Fiche technique






<b>THERMOSTAT</b>	
Options	On/Off    Temp+ Temp-    F/C
Température	10 - 20 °C / 50 - 68 °F
Longueur du câble	10 mètres / 32 pieds
<b>ÉVAPORATEUR ET CONDENSEUR</b>	
Moteur de fan	75 W
Circulation d'air	245 CFM
Pression statique	30 Pa
<b>COMPRESSEUR</b>	
Puissance	0.33 HP / 3500 BTU
Réfrigérant	R134A
<b>ÉLECTRICITÉ</b>	
Capacité	120V / 60Hz / 1Ph
Résistivité	6.8A
Circuit	20A (Circuit dédié est requis)
<b>CADRAGE EXTÉRIEUR</b>	
Matériel	Aluminium galvanisé
Finition	Revêtement noir
<b>DIMENSIONS</b>	
Longueur x Hauteur x Profondeur (Largeur)	34.25" x 14.20" x 14.60" 870 x 360 x 370 mm
Poids	32kg / 71lbs
<b>DRAIN</b>	
Intérieur	5/8" (Un tube transparent est fourni)
<b>INSTALLATION</b>	
Conduit flexible d'alimentation et de retour	8"
Conduit longueur maximale	25' (Chaque conduit)

# Thermostat (manette de contrôle)



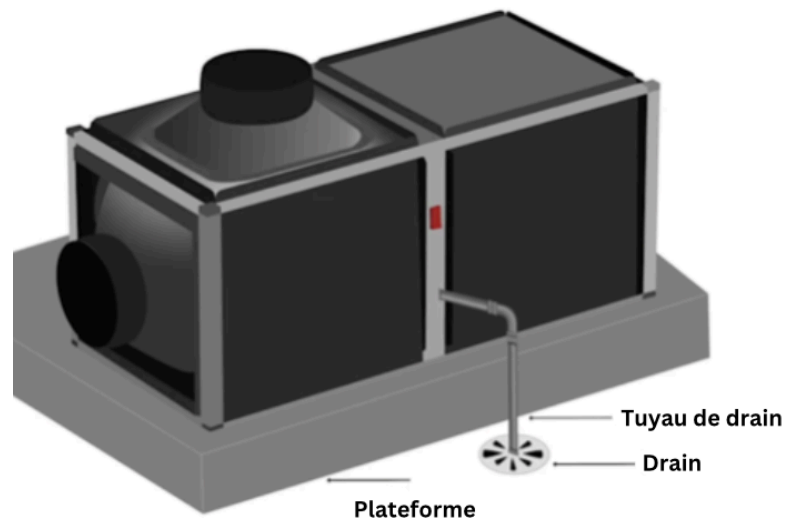
## INSTRUCTIONS :

1. Démarrer : Appuyer sur l'interrupteur POWER  pour démarrer la machine.
2. Le cycle de démarrage est de 2 minutes.
3. La température peut être configurée entre 10°- 25°C.
4. Appuyer sur  ou  de l'interrupteur pour configurer la température.
5. Pour redémarrer : Débrancher et rebrancher l'appareil.
6. Pour convertir en F° ou C°, appuyer sur M.

Code d'erreur	Cause possible	Action
E6	Sonde de température	Vérifier si la sonde de température est défectueuse

## APERÇU DU TUYAU DE DRAINAGE

Le drain de condensation est utilisé pour évacuer l'excès d'eau de l'unité vers un emplacement de décharge approprié. Il est important que le tube de la ligne de drainage soit correctement connecté afin d'éviter les fuites et autres problèmes associés à l'excès de condensation.



# Installation

---



**Dans le cellier :** Pour assurer une circulation d'air adéquate, préparer deux (2) ouvertures pour l'alimentation et le retour d'air. Ces ouvertures doivent avoir des dimensions de 6" x 12" et être placées stratégiquement, une en haut (pour l'alimentation) et une en bas (pour le Retour) du cellier. Il est essentiel d'installer deux (2) grilles de finition, une pour chaque ouverture, afin d'assurer à la fois l'esthétique et la sécurité.

**Les conduits (ducts) :** Utiliser des conduits de huit (8") pouces de diamètre pour connecter le cellier à la salle mécanique, en veillant à ce que la distance entre les deux n'excède pas 25 pieds.

## **Isolation du cellier :**

Isolation des murs : Utiliser un isolant avec un facteur R20, complété par un coupe-vapeur du côté chaud de l'isolant et un revêtement intérieur en gypse hydrofuge pour résister à l'humidité.

Isolation du plafond : Opter pour une isolation entre les facteurs R20 et R30, également avec un coupe-vapeur.

Isolation du Plancher (recommandé) : Isoler le plancher au R20 et un coupe-vapeur est essentiel, surtout si le cellier n'est pas situé au sous-sol. Assurez-vous d'éviter les revêtements sensibles à l'humidité et maintenez une distance de 12 pouces entre le cellier et les planchers chauffants.

**Portes et parois en verre :** Pour assurer une isolation thermique efficace, nous recommandons l'utilisation de portes thermos avec un cadrage coupe-froid. Si vous optez pour des portes en verre, assurez-vous qu'elles ont une épaisseur minimale de 12mm.

**Salle mécanique :** Dans la salle mécanique, veuillez prévoir un drain qui sera relié à la machine pour évacuer l'excès d'eau. L'unité de refroidissement doit être installée sur des supports au mur ou au sol.

**Électricité :** Assurez-vous de disposer d'une prise de courant 120V 15A dédiée à l'unité Panthaire dans la salle mécanique pour son alimentation électrique.

# Instructions de nettoyage et d'entretiens

---



**Nettoyage du filtre :** Éteindre l'unité et débranchez-la de l'alimentation électrique. Retirer délicatement le filtre à air de l'unité. Utiliser un aspirateur à main ou broser doucement le filtre pour éliminer la poussière et les débris. Si nécessaire, laver le filtres avec de l'eau tiède et un détergent doux. Assurez-vous qu'il soit complètement sec avant de le remettre en place.

**Nettoyage des conduits :** Vérifier régulièrement les conduits pour détecter toute accumulation de poussière ou de saleté. Utiliser un aspirateur pour aspirer délicatement les conduits, en veillant à ne pas endommager les composantes internes. Si des obstructions persistent, envisager de faire appel à un professionnel pour un nettoyage en profondeur.

**Inspection des joints et des connexions :** Vérifier périodiquement tous les joints et les connexions des conduits pour vous assurer qu'ils sont étanches. Si des fuites sont détectées, resserrer les connexions ou remplacer les joints défectueux.

**Vérification du drain :** Assurez-vous que le drain de la machine est propre et dégagé. Vérifier qu'il n'y a pas de blocage ou d'obstruction qui pourraient empêcher l'écoulement d'eau.

**Examen général :** Inspecter l'unité de manière générale pour détecter tout signe de dommage ou de dysfonctionnement. Si vous remarquez des problèmes, contacter un professionnel qualifié pour des réparations ou un entretien supplémentaire.

**Entretien saisonnier :** Planifier des contrôles et un entretien régulier de votre système de réfrigération selon les recommandations du fabricant. Effectuer un nettoyage approfondi avant et après les saisons de forte utilisation pour maintenir des performances optimales.

**Sécurité :** Assurez-vous de toujours débrancher l'unité de l'alimentation électrique avant de procéder à tout nettoyage ou entretien. Suivre attentivement toutes les instructions du fabricant pour éviter les blessures ou les dommages à l'unité.



# Avertissements

---



## AVERTISSEMENTS

**Électricité** : Avant de commencer toute opération de nettoyage ou d'entretien, assurez-vous de toujours débrancher l'unité de l'alimentation électrique pour éviter tout risque de choc électrique.

**Produits chimiques** : Éviter l'utilisation de produits chimiques agressifs ou corrosifs lors du nettoyage de l'unité, car ils pourraient endommager les composantes internes et compromettre le bon fonctionnement de l'appareil.

**Manipulation** : Manipuler les pièces de l'unité avec précaution pour éviter les blessures. Certaines parties peuvent être tranchantes ou avoir des bords coupants.

**Professionalisme** : Si vous n'êtes pas sûr de pouvoir effectuer correctement les tâches d'entretien ou de nettoyage, il est recommandé de faire appel à un professionnel qualifié pour éviter tout risque de dommage à l'unité ou de blessure personnelle.

**Sécurité** : Assurez-vous que l'unité est complètement refroidie avant de commencer toute opération de nettoyage ou d'entretien pour éviter les brûlures. Ne jamais obstruer les conduits d'air de l'unité, cela peut entraîner une surchauffe et des dommages à l'appareil.

**Inspection régulière** : Ne pas négliger l'importance de l'inspection régulière de l'unité pour détecter tout signe de dommage ou de dysfonctionnement. Ignorer les avertissements peut entraîner des problèmes plus graves à l'avenir.

**Contact professionnel** : Si vous rencontrez des problèmes concernant l'entretien ou le fonctionnement de l'unité, contactez immédiatement un professionnel qualifié pour obtenir de l'aide. Ne tentez pas de réparation si vous n'êtes pas un professionnel qualifié dans ce domaine.

En suivant attentivement ces avertissements et en effectuant un entretien régulier de votre unité de réfrigération, vous pouvez assurer un fonctionnement sûr et efficace de l'appareil tout en prolongeant sa durée de vie utile.

# Garantie

---



## **Deux (2) ans de garantie limitée.**

La garantie couvre les défauts de fabrication et de matériaux pour une période de deux ans à compter de la date d'achat. Pendant cette période, tout produit Panthaire présentant des défauts sera réparé ou remplacé gratuitement par le fabricant.

**Note importante :** Cette garantie limitée est valide et s'applique uniquement au Canada et aux États-Unis.

## **Conditions de la garantie :**

- La garantie est valide uniquement pour l'acheteur initial et n'est pas transférable.
- Pour bénéficier de la garantie, l'acheteur doit conserver la preuve d'achat originale.
- La garantie ne couvre pas les dommages résultant d'une mauvaise utilisation, d'une installation incorrecte, de modifications non autorisées, ou de négligence.
- Toute réclamation au titre de la garantie doit être soumise au fabricant dans les délais spécifiés et conformément aux procédures indiquées.
- Le fabricant se réserve le droit de décider si les réparations seront effectuées sur place ou si le produit doit être retourné à l'usine pour réparation ou remplacement.
- La garantie couvre les frais de main-d'œuvre associés à l'installation, au démontage ou à la réparation du produit.

Pour toute demande de service sous garantie, veuillez contacter le service clientèle de Panthaire en fournissant les détails de votre produit ainsi que la preuve d'achat.

Adresse email : [info@Panthaire.com](mailto:info@Panthaire.com)

- **Q** : L'unité ne s'allume pas.
- **R** : Vérifier que l'unité est correctement branchée sur une source d'alimentation électrique fonctionnelle. Si elle est branchée correctement et ne s'allume toujours pas, contacter notre service clientèle pour obtenir de l'aide.
- **Q** : L'unité ne refroidit pas efficacement.
- **R** : Assurez-vous que le filtre est propre et que les conduits ne sont pas obstrués. Vérifier également que la température réglée est inférieure à la température ambiante. Si le problème persiste, contactez notre service clientèle pour un diagnostic approfondi.
- **Q** : L'unité fait du bruit excessif.
- **R** : Vérifier s'il y a des obstacles autour de l'unité qui pourraient causer des vibrations ou des bruits indésirables. Assurez-vous également que l'unité est installée sur une surface plane et stable. Si le bruit persiste, contactez notre service clientèle pour une évaluation.
- **Q** : Le cellier à vin n'est pas correctement isolée avec une valeur R20.
- **R** : Assurez-vous que l'isolation de la cave à vin est conforme aux spécifications recommandées par le fabricant de l'unité Panthaire. Si l'isolation est insuffisante, cela peut entraîner des pertes de refroidissement excessives et une inefficacité du système. Ajouter une isolation supplémentaire si nécessaire et vérifier les joints et les zones où les fuites d'air peuvent se produire.
- **Q** : Retard du thermostat de 3 minutes.
- **R** : Un retard de thermostat peut être dû à diverses raisons, notamment une configuration incorrecte ou un dysfonctionnement du thermostat lui-même. Vérifier d'abord les réglages du thermostat pour vous assurer qu'ils sont corrects. Si le problème persiste, envisager de remplacer le thermostat ou contacter un professionnel qualifié pour un diagnostic et une réparation supplémentaires.

Si vous rencontrez d'autres problèmes ou si vous avez des questions supplémentaires, n'hésitez pas à contacter notre service clientèle. Nous sommes là pour vous aider à résoudre tout problème que vous pourriez rencontrer avec votre unité Panthaire

# Nous joindre

---



Pour toute question supplémentaire, n'hésitez pas à nous contacter.

## **Service à la clientèle et assistance technique :**

Info@panthaire.com

## **Adresse :**

3732 rue Workman, Montreal, QC, H4C 1N8

Visitez notre site Web pour plus d'informations et de ressources :  
[www.panthaire.com](http://www.panthaire.com)

## **Distributeurs Officiels :**

Nos produits sont disponibles exclusivement à travers notre réseau de distributeurs officiels. Pour trouver un distributeur près de chez vous, veuillez visiter notre site Web ou nous contacter directement.